

difications considérables ont pris place, anastomoses qui ont fourni le contour de la cellule, résorption fréquente du tronc de la *media*, mais les portions des nervures qui subsistent sont, pour ainsi parler, restées à leurs places primitives, tandis que dans les autres groupes, plus modifiés, et notamment chez les *Pyralidae*, en même temps que ces anastomoses et ces réductions, un violent déplacement latéral des nervures a eu lieu qui les a séparées en deux faisceaux distincts, écartés, en même temps que l'aile d'ovale devenait triangulaire.

La disposition des nervures des *Galleriidae* est donc, d'après cela, plus ancienne que celle des *Pyralidae*. Il est donc impossible de supposer que les *Galleriidae* soient des *Pyralidae* modifiés dans le sens Microlépidoptère.

Si l'on admet donc une proche parenté entre *Galleriidae* et *Pyralidae*, il est de toute nécessité de considérer les *Galleriidae* comme un groupe plus ancien que les *Pyralidae* et si l'on admet la filiation de l'un à l'autre il faudrait admettre que le passage se serait fait à la fois par la perte du rétinacle membraneux, ce qui serait une *régression*, semble-t-il, et la disparition de la disposition homogène des nervures, ce qui serait une *progression*. N'est-il pas plus naturel de considérer les *Galleriidae* comme un groupe du monde des Microlépidoptères, groupe qui aurait acquis la disposition particulière et remarquable des nervures 7 et 8 aux ailes inférieures qui les fait ressembler actuellement, de ce point de vue du moins, aux *Pyralidae*, simple phénomène de convergence, ainsi que je le disais plus haut?

Deux Chrysopides nouveaux de la Guadeloupe [NEVR.]

par J.-L. LACROIX.

Chrysopa Bonnini, n. sp. — Vert. Tête avec un point rouge entre les antennes et deux stries de même couleur : une sur la joue et l'autre près du clypéus; labre rougeâtre; palpes maxillaires verts, annelés de noir; antennes presque aussi longues que les ailes, avec le premier article vert, court, gros et immaculé, le reste légèrement brunâtre; vertex plan, avec un seul point rougeâtre. Prothorax presque aussi large que long, avec deux points noirs latéraux, en dessus; marges latérales présentant trois

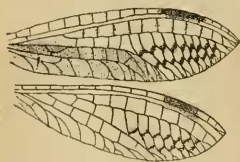


Fig. 1. — *Chrysopa Bonnini*, n. sp. — Ailes droites.

points de cette même couleur; méso- et métathorax avec chacun deux points noirs en dessus, sans aucune autre tache. Abdomen vert, sans tache, poils noirs, courts, assez denses. Pattes de la couleur du fond, avec l'extrémité des fémurs et les tarsi noirs; ongles très recourbés, épais, brun rougeâtre. Ailes aiguës (fig. 1), peu larges avec nervulation brun rougeâtre; la supérieure avec le bord costal, qui est très peu convexe, et le bord postérieur presque parallèles dans plus de sa moitié basale; cellule procubitale typique isolée, allongée; ptérostigma brun rougeâtre assez intense; nervules costales et radiales noires entièrement, celles-ci bordées de brun rougeâtre ainsi que les gradiformes, qui sont au nombre de $\frac{9}{8}$; les autres nervules brun rougeâtre; une large bande régulière, de cette dernière couleur, entre la procubitale et la marge postérieure, bande un peu plus foncée autour de la cellule procubitale typique et ne dépassant pas. Vers l'extrémité de l'aile, la nervure procubitale qui est assez subitement recourbée. Aile postérieure avec le ptérostigma et les nervules gradiformes de même couleur qu'à l'aile supérieure; les nervures en gradins ($\frac{7}{5}$) également bordées de brun rougeâtre obscur; une vague tache rougeâtre à la base de l'aile, dans le champ axillaire.

De la taille de *vulgaris*.

Espèce remarquable par ses ailes et le point unique du vertex. Elle a été capturée volant à l'ombre d'un manguier (*Mangifera indica* L.), sur la commune de Gourbeyre, non loin de la propriété du Bisdary où s'est écoulée mon enfance.

Je dédie cette espèce à la mémoire de mon oncle BONNIX qui a été pour moi un vrai père.

Chrysocerca Mariae, n. sp. — Vert jaunâtre, sans bande plus claire sur le dessus du thorax et l'abdomen. Tête (fig. 2. A) avec, sur le dessus, deux bandes noires divergentes vers les antennes, affectant, dans leur ensemble, la forme d'un V; yeux paraissant moins saillants que dans les autres Chrysopides; face et palpes immaculés; front saillant entre les antennes, formant comme une sorte de tubercule; antennes aussi longues que les ailes, jaunâtres, avec le premier article long, mince et noirâtre en entier. Prothorax (fig. 2, A.) très long, beaucoup plus long que large et paraissant assez grêle dans son ensemble, avec, supérieurement et un peu latéralement, quatre bandes noires disposées deux à deux, les postérieures plus courtes; marges latérales avec une bande également noire et, en avant, à chaque angle, une petite tache de même couleur; méso- et métathorax présentant, vers chaque angle antérieur, une bande noire bien nette. Abdomen vert jaunâtre, unicolore avec poils grisâtres, longs et assez denses;

appendices supérieurs du ♂, vus de profil (fig. 2, B), simples, droits, triangulaires et très pointus à l'extrémité qui n'est recourbée ni dans un sens ni dans un autre; vus par en dessus (fig. 2, C), ils sont

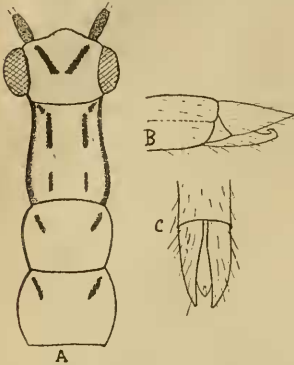


Fig. 2. — *Chrysocerca Mariae*, n. sp., ♂. — Tête, thorax et appendices sexuels du mâle (dessins schématiques).

encore droits dans leur ensemble et pointus, avec l'extrémité de chacun d'eux éloignée l'une de l'autre; le bord interne d'abord droit à la base et sur un certain parcours devient ensuite très légèrement concave sans aucune sinuosité ni dents; poils longs et grisâtres; plaque sous-génitale, vue de côté, brusquement recourbée à l'extrémité qui est courte et pointue. Pattes de la couleur du fond, sans taches ni points; tarses brun rougeâtre avec ongles de même couleur très longs, simples, ceux-ci peu arqués et peu dilatés à la base. Ailes aiguës avec nervulation verdâtre. Ailes supérieures (fig. 3) à bord costal assez brusquement dilaté après la base et un peu concave ensuite jusque vers le ptérostigma qui est long et vert; champ costal large dans sa partie moyenne avec nervules brunâtres et très distinctement bordées de cette même couleur; nervules radiales brunâtres aux extrémités; cellule procubitale typique isolée (je ne sais s'il s'agit là d'une anomalie; je n'ai vu malheureusement qu'un seul exemplaire ♂); nervules gradiformes ($\frac{9}{6}$) brunes et fortement bordées de cette même couleur; une tache brunâtre à l'extrémité de la nervure cubitale entre celle-ci et la marge postérieure. Aile postérieure avec les nervures costales et gradiformes ($\frac{7}{5}$) brunâtres, ces dernières non bordées de brun; ptérostigma comme à l'aile supérieure. De la taille de *Chrysocerca (Nineta) vitulata* Wesm.



Fig. 3. — *Chrysocerca Mariae*, n. sp., ♂. — Aile supérieure droite.

Cette espèce, qui a été capturée dans une plantation de caféiers (*Coffea arabica* L.) dans la même région que la précédente et que je dédie à la mémoire de M^{me} Maria Boxxix, ma bonne mère adoptive, me semble assez singulière. Par ses appendices sexuels extérieurs

elle se place dans le groupe des *Chrysocerca*; par les ongles longs et arqués des tarsi, elle a quelque affinité avec le genre *Ungla* Navás, de l'Amérique méridionale, mais n'a pas, comme celui-ci, d'éperons aux tibias; par la structure du front et les dimensions du premier article des antennes, elle a un air de parenté avec le genre *Meleoma* Fitch. Toutefois la longueur de son prothorax jointe aux autres caractères lui donne un aspect un peu particulier. Peut-être serait-il permis de lui donner une place à part. N'ayant vu qu'un seul exemplaire ♂ et ne connaissant pas la ♀, je fais quelques réserves à ce sujet.

Ces deux belles et curieuses espèces faisaient partie d'une très petite collection appartenant à un créole que j'ai eu le plaisir de rencontrer à Poitiers en 1918.

Bulletin bibliographique.

DODERO (A.) : Materiali per lo studio dei Coleotteri italiani con descrizioni di nuove specie. IV. Fam. Pselaphidae. (*Ann. Mus. civ. Stor. nat. Genova*, XLVIII [1919], p. 172-250, pl. 3).*

MARGIER (E.), CABANES (J.) et HUGUES (A.) : Orthoptères nouveaux ou rares pour le département du Gard. (*Misc. Ent.*, XXIV; p. 11-14).*

Academy of Natural Sciences of Philadelphia Proceedings, LXX [1918], 2. — REHN, J.-A.-G. : On a collection of Orthoptera from the state of Para, Brazil; p. 144, pl. 1-2.

Arkiv for Zoologi, X [1916-1917], 4. — AURIVILLIUS (C.) : Results of Dr. E. Mjöberg's Swedish scientific expeditions to Australia 1910-1913. 12. Cerambycidae; (23) 50 p., 3 pl. — HAMFELT (B.) : Kleinschmetterlinge aus den Färöern; (25) 9 p., fig. — MjöBERG (E.) : Die Käferfauna der Färöer; 21 p., fig.

— XI [1917-1918], 1-4. — WAHLGREN (E.) : Det öländska alvarets djurvärld. (1); 130 p. — FRIESE (H.) : Results of Dr. E. Mjöberg's Swedish scientific expeditions to Australia 1910-1913. 13. Apidae; (2) 9 p. — MjöBERG (E.) : Results of Dr. E. Mjöberg's Swedish scientific expeditions to Australia 1910-1913. 14. Cetonidae, Rutelidae, Passalidae, Chrysomelidae; (3) 19 p., fig. — ROMAN (A.) : Schlupwespen aus Amazonien; (4) 24 p., fig. — Id. : Braconiden aus den Färöern; (7) 40 p. — SCHÖRR (H.) : Results of Dr. E. Mjöberg's Swedish scientific expeditions to Australia 1910-1913. 15. Collembola; (8) 60 p., fig., 4 pl. — ESBEN-PETERSEN (P.) : Neue